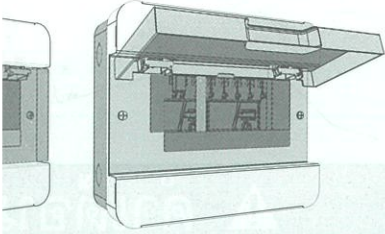


asic+ Consumer Unit

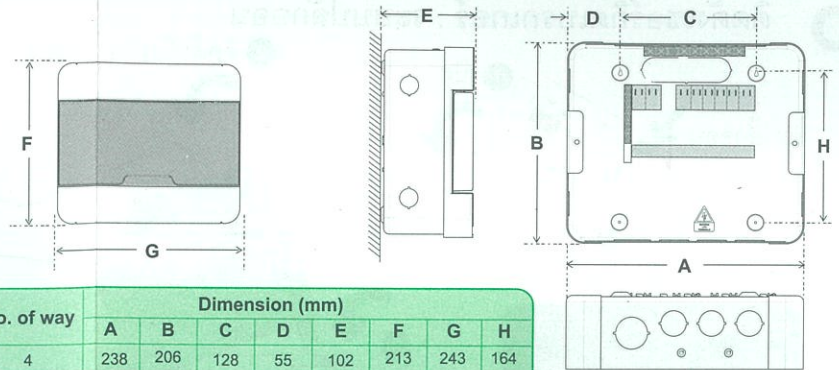


eider
electric



mod. 1436-2540

1



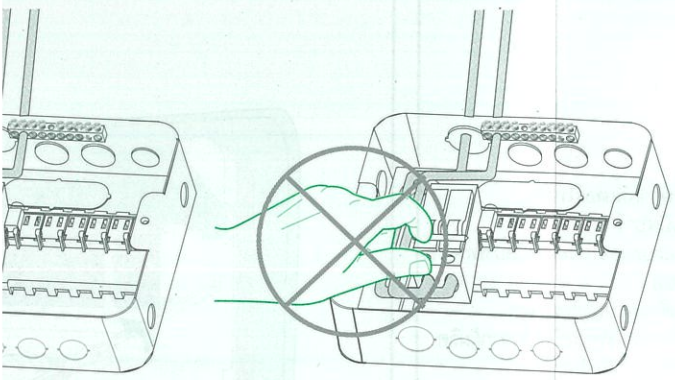
No. of way	Dimension (mm)							
	A	B	C	D	E	F	G	H
4	238	206	128	55	102	213	243	164
6	238	206	128	55	102	213	243	164
10	315	206	205	55	102	213	320	164
14 / 4+4	391	206	281	55	102	213	396	164
18 / 8+4 / 8+8	540	206	430	55	102	213	546	164

⚠️ ⚠️ อันตราย

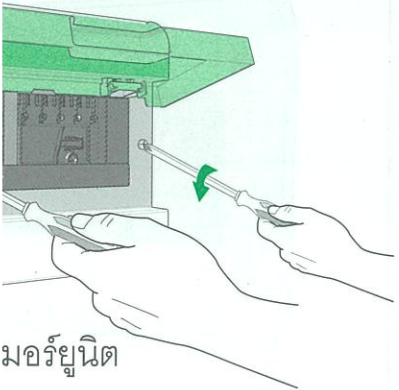
อันตรายจากไฟฟ้าช็อต หรือไฟดูด ,
การระเบิดจากการอาร์ก หรือ ประกายไฟจากการอาร์ก

- ปลดแหล่งไฟฟ้าก่อนการติดตั้งหรือเปลี่ยนแปลงแก้ไข
- ปิดฝาตู้ให้เรียบร้อยก่อนเปิดการใช้งาน

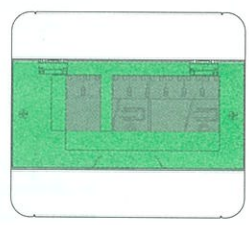
การไม่ปฏิบัติตามคำแนะนำอาจทำให้เสียชีวิตหรือบาดเจ็บรุนแรงได้



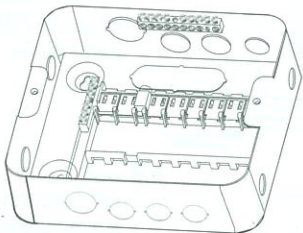
นำกากออก



มอร์ยูนิต

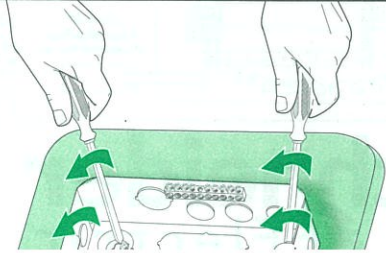
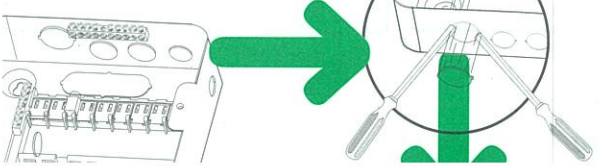


ฝาน้ำกาก

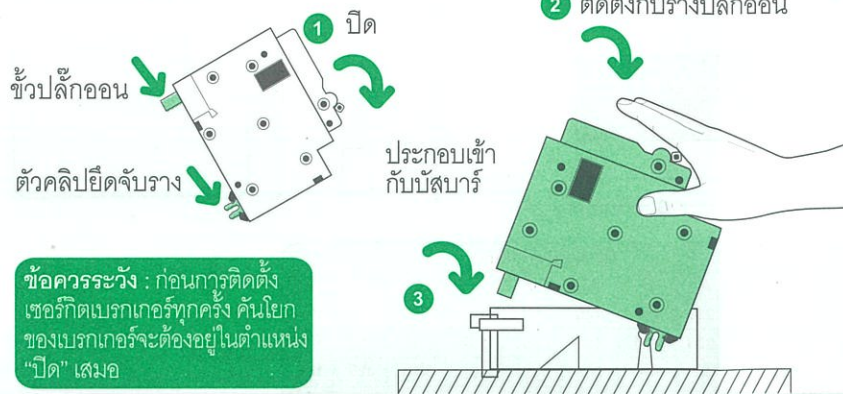


กล่องและอุปกรณ์ภายใน

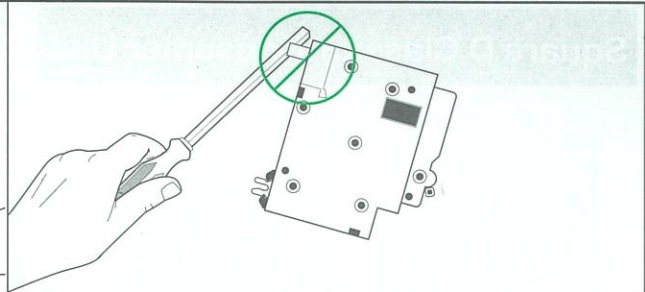
การติดตั้ง/ยึดติดกับผนัง



5 ติดตั้งเซอร์กิตเบรกเกอร์ : ระบบปลั๊กออน

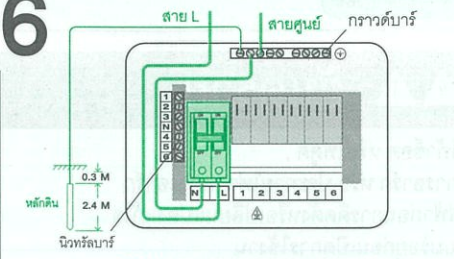


ข้อควรระวัง : ก่อนการติดตั้งเซอร์กิตเบรกเกอร์ทุกครั้ง ค้นโยกของเบรกเกอร์จะต้องอยู่ในตำแหน่ง "เปิด" เสมอ

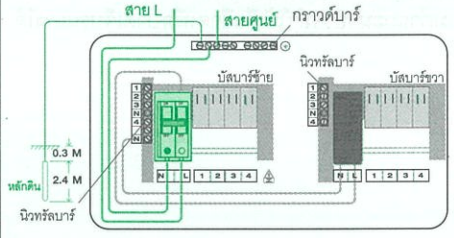


! คำเตือน
ไม่ควรถ่างหรืออ้าขาของขั้วปลั๊กออนเพราะจะกระทบต่อสมรรถนะและความสามารถของอุปกรณ์

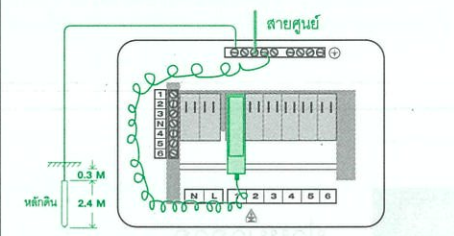
6



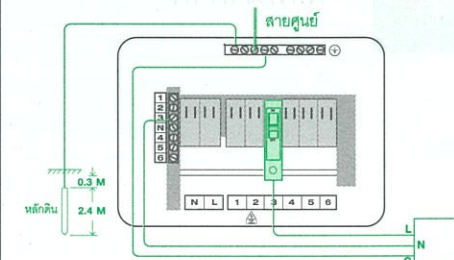
6.1 การติดตั้งสายไฟจากมิเตอร์ไฟฟ้าเข้าเมนเบรกเกอร์หรือเมนเบรกเกอร์กันดูด



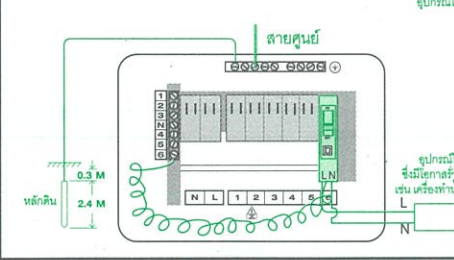
6.2 การติดตั้งสายไฟจากมิเตอร์ไฟฟ้ากรณีตู้แยกสองบัสบาร์
เดินสายเมนเข้าเมนเบรกเกอร์ธรรมดาที่บัสบาร์ทางซ้ายตามรูป (เส้นสีเขียว)
ส่วนการเดินสายเข้าเมนเบรกเกอร์กันดูดของบัสบาร์ทางด้านขวา ได้ทำให้มาแล้วจากผู้ผลิตไม่ต้องเดินสายเพิ่มเติม (เส้นสีเทา)



6.3 การติดตั้ง QOSPD20 กรณีที่ไม่ได้ติดตั้งเมนเบรกเกอร์กันดูดให้ติดตั้งช่องวงจรย่อยเบอร์ 1 และ 2 ถัดจากเมนเบรกเกอร์และต่อสายจากอุปกรณ์เข้ากราวด์บาร์



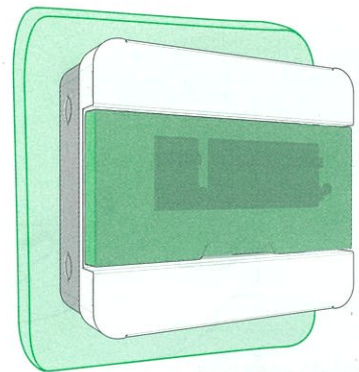
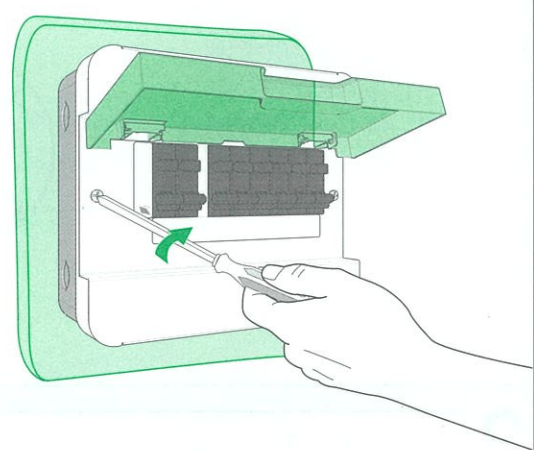
6.4 การติดตั้งเบรกเกอร์ลูกย่อย QO หากติดตั้งเบรกเกอร์ลูกย่อยที่วงจรย่อยเบอร์ใดก็ควรเดินสายนิวทรัล (N) เข้าที่ขั้ว N เบอร์นั้นๆ เช่น ติดตั้งที่วงจรย่อยเบอร์ 3 ก็เดินสายนิวทรัลเข้าที่ขั้ว N เบอร์ 3 เช่นกัน



6.5 การติดตั้งเบรกเกอร์ลูกย่อยกันดูด QOvs RCBO หากติดตั้งเบรกเกอร์ลูกย่อยกันดูดที่วงจรย่อยเบอร์ไหนก็ควรเดินสายทางหนูลิ้นนำเงินเข้าที่ขั้ว N เบอร์นั้น เช่น ติดตั้งเบรกเกอร์ลูกย่อยกันดูดที่วงจรย่อยเบอร์ 6 ก็เดินสายทางหนูลิ้นนำเงินเข้าที่ขั้ว N เบอร์ 6 เช่นกัน ส่วนสาย N ที่มาจากอุปกรณ์ให้เข้าสายที่เบรกเกอร์ลูกย่อยกันดูด

7

ประกอบฝาหน้ากากเข้ากับตู้คอนซูมเมอร์ยูนิต



แนะนำให้ใช้ Filler plate ตาม (แคตตาล็อก หมายเลข 75022-900-01-TSELL) เพื่อปิดช่อง เบรกเกอร์ ที่ไม่ได้ใช้งาน



Customer Care Center

แผนกลูกค้าสัมพันธ์
หากท่านมีข้อสงสัยในการติดตั้งผลิตภัณฑ์ กรุณาติดต่อแผนกลูกค้าสัมพันธ์ ที่หมายเลข 0-2617-5555

Email : customercare.th@schneider-electric.com

คำเตือน

การรับประกันของบริษัท ชไนเดอร์ อิเล็กทริก จะครอบคลุม ผลิตภัณฑ์ภายใต้ตราสินค้า ชไนเดอร์ อิเล็กทริก ต่อเมื่อสินค้าเซอร์กิตเบรกเกอร์ และ ตู้ไฟฟ้าคอนซูมเมอร์ยูนิตหรือโหลดเซ็นเตอร์ของ ชไนเดอร์ อิเล็กทริก มีการใช้งานร่วมกัน การใช้งานผลิตภัณฑ์ดังกล่าวร่วมกับอุปกรณ์ที่ไม่ได้เป็นสินค้าของบริษัท ชไนเดอร์ อิเล็กทริก สามารถส่งผลให้เกิดอันตรายร้ายแรงต่อชีวิตและทรัพย์สินได้ ฉะนั้นจึงควรหลีกเลี่ยงการใช้งานเซอร์กิตเบรกเกอร์อื่นร่วมกับตู้ไฟฟ้าคอนซูมเมอร์ยูนิตหรือโหลดเซ็นเตอร์ ของ ชไนเดอร์ อิเล็กทริก สำหรับข้อสงสัยหรือข้อมูลเพิ่มเติม ท่านสามารถสอบถามได้จากตัวแทนจำหน่ายสินค้า ชไนเดอร์ อิเล็กทริก ที่ได้รับอนุญาตใกล้บ้านท่าน

QG24046-02