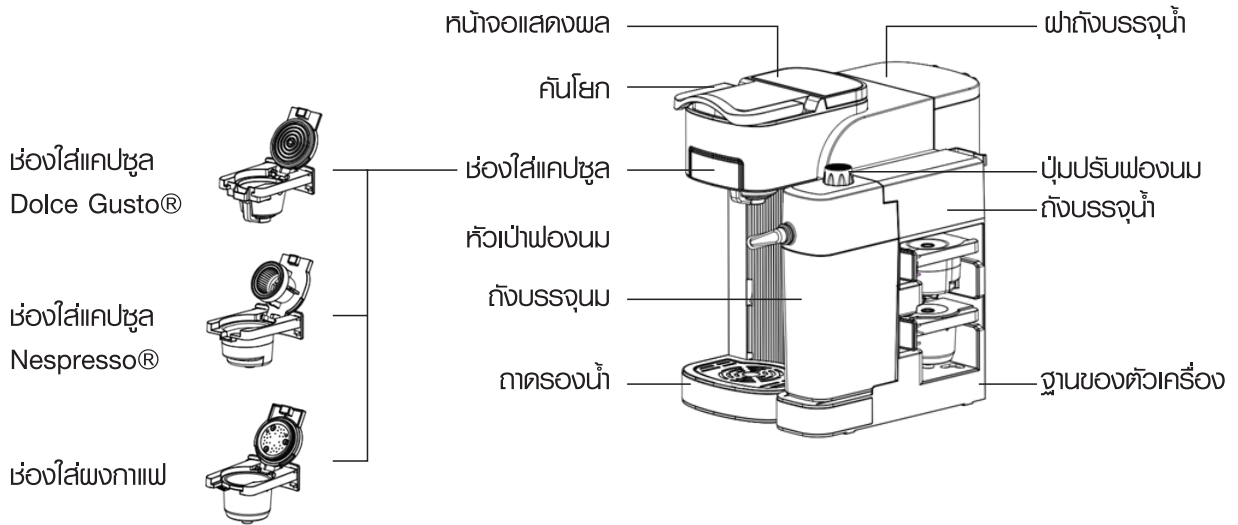




เครื่องชงกาแฟเอกประสงค์ 3 in 1
รุ่น: MIKKUSUBINZU

ส่วนประกอบของผลิตภัณฑ์



ข้อควรระวังด้านความปลอดภัย




1. ควรศึกษาข้อมูล คู่มือ อย่างละเอียด ก่อนการใช้งาน และเก็บรักษาคู่มือนี้ไว้ เพื่อใช้ดูข้อมูลในอนาคต
2. ห้ามใช้งานปิดประตอก และห้ามดัดแปลงสินค้า บริษัทไม่รับผิดชอบต่อความเสียหายที่เกิดจากการใช้งานหรือการดูแลที่ไม่ถูกวิธี
3. การใช้งานที่ไม่ถูกต้อง อาจทำให้บาดเจ็บหรือเกิดความเสียหายต่อสินค้าและผู้ใช้
4. สินค้าใช้สำหรับในครัวเรือนเท่านั้น
5. สินค้าห้ามโดนน้ำ วางเครื่องบนพื้นผิวที่แห้ง ราบ และมั่นคง หลีกเลี่ยงแสงแดดจัด ความชื้น ความร้อนสูง และสารกัดกร่อน ซึ่งอาจทำให้สินค้าเสียหาย ห้ามวางสายไฟพาดผ่านขอบโต๊ะหรือใกล้กับพื้นที่ที่มีอุณหภูมิสูง
6. ใช้กับแหล่งจ่ายไฟฟ้า 220-240 โวลต์ ความถี่ 50 เฮิรตซ์ เท่านั้น
7. ห้ามใช้งานสินค้าขณะมือเปียก
8. ปิดเครื่อง และถอดปลั๊กทุกครั้งหลังใช้งานเสร็จ
9. ห้ามดึงสายไฟ ถอดปลั๊กโดยจับที่หัวปลั๊กเท่านั้น
10. ห้ามใช้สินค้าและอุปกรณ์ที่ชำรุด อาจทำให้เกิดอันตรายได้
11. ห้ามซ่อมสินค้าเอง ต้องใช้ช่างผู้ชำนาญงานเท่านั้น
12. เครื่องใช้ไฟฟ้านี้ไม่มีเจตนาให้ใช้โดยบุคคล (รวมถึงเด็ก) ที่ต้องความสามารถทางร่างกาย ทางประสาทสัมผัส หรือจิตใจ หรือขาดประสบการณ์และความรู้ เว้นแต่ว่าจะได้รับการควบคุมดูแลหรือการสอนเกี่ยวกับการใช้ เครื่องใช้ไฟฟ้าโดยบุคคลที่รับผิดชอบต่อความปลอดภัยของบุคคลเหล่านั้น เด็กควรได้รับการควบคุมดูแลเพื่อให้แน่ใจว่าจะไม่เล่นเครื่องใช้ไฟฟ้า
13. ใช้อุปกรณ์เสริมที่หามาพร้อมเครื่อง หรือที่บริษัทแนะนำเท่านั้น
14. ถ้าสายอ่อนจ่ายกำลังไฟชำรุด ต้องให้ผู้ที่ทำหรือตัวแทนฝ่ายบริการหรือผู้มีคุณสมบัติคล้ายกันเป็นผู้ เปลี่ยน เพื่อหลีกเลี่ยงความเสี่ยงอันตราย
15. ขณะสัปดาห์ บางส่วนของอุปกรณ์นี้จะมีอุณหภูมิสูงขึ้นมา ห้ามสัมผัสชิ้นส่วนเหล่านั้น นอกจากคันโยก
16. เครื่องนี้มีปลั๊กต่อสายดิน โปรดตรวจสอบให้แน่ใจว่าเต้ารับไฟฟ้าในบ้านมีการต่อสายดินอย่างถูกต้อง
17. ห้ามใช้งานอุปกรณ์นี้ หากถังน้ำว่าง
18. แคปซูลกาแฟสามารถใช้งานได้เพียง 1 ครั้ง เท่านั้น ห้ามใช้งานซ้ำ
19. ห้ามสอดนิ้วเข้าไปใต้หัวสัปดาห์ เพื่อหลีกเลี่ยงอันตราย หัวสัปดาห์ทำงานพร้อมน้ำร้อน ห้ามยกถือหรือสัมผัส ขณะอุปกรณ์นี้กำลังทำงาน เพื่อหลีกเลี่ยงอุบัติเหตุ
20. อุปกรณ์นี้เหมาะสำหรับใช้ในครัวเรือนและการใช้งานที่คล้ายคลึงกัน เช่น:
 - พื้นที่ครัวของพนักงานในร้านค้า สำนักงาน และสภาพแวดล้อมการทำงานอื่นๆ
 - ฟาร์ม
 - โรงแรม โมเต็ล และสภาพแวดล้อมที่พักอาศัยอื่นๆ
 - ที่พักพร้อมอาหารเช้า
21. ไม่ควรวางเครื่องชงกาแฟไว้ในตู้เก็บของ ขณะใช้งาน

ผลิตภัณฑ์นี้ได้รับการออกแบบมาโดยเฉพาะสำหรับการชงกาแฟ สามารถใช้งานร่วมกับแคปซูล Nespresso®, แคปซูล Dolce Gusto® และผงกาแฟ และไม่มีส่วนเกี่ยวข้อง เกี่ยวข้อง ได้รับอนุญาต ครอบครอง หรือเกี่ยวข้องใดๆ กับ Nespresso® และ Dolce Gusto® หรือบริษัทสาขาหรือบริษัทในเครือใดๆ ชื่อ Nespresso® และ Dolce Gusto® รวมถึงชื่อและเครื่องหมายที่เกี่ยวข้องทั้งหมด เป็นเครื่องหมายการค้าจดทะเบียนของเจ้าของที่เกี่ยวข้อง

ก่อนการใช้งาน

- นำอุปกรณ์นี้ออกมาจากบรรจุภัณฑ์และตรวจสอบชิ้นส่วนทั้งหมด
- อ่านคู่มือการใช้งานอย่างละเอียด
- ทำความสะอาดทุกชิ้นส่วนการใช้งานครั้งแรก
- หากมีคำถามใด ๆ โปรดติดต่อศูนย์บริการหลังการขาย
- เมื่อใช้งานเครื่องครั้งแรกหลังจากเปิดเครื่อง ให้เติมน้ำลงในถังน้ำให้เต็มก่อน จากนั้นเติมน้ำเสียน้อยลงในถังจนเต็ม แล้วประกอบถังจนมิดเข้ากับตัวเครื่อง หมุนปุ่มบนถังจนมิดไปยังตำแหน่งไอคอนทำความสะอาด เมื่อทำความสะอาดถังจนมิด

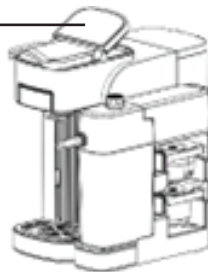
คำแนะนำ

1. เมื่อน้ำในถังจนมิดหมด ไฟสถานะจะสว่าง หลังจากเติมน้ำแล้ว ให้ยกคันโยก 1 ครั้ง เพื่อเปิดใช้งานอีกครั้ง
 2. แนะนำให้เซ็นมิในถังจนมิดให้หมดภายใน 4 ชั่วโมง หลังการใช้งาน โปรดกดปุ่มทำความสะอาดเพื่อทำความสะอาดถังจนมิด
 3. เมื่อใช้งานถังจนมิดเป็นครั้งแรก หมุนปุ่มไปที่ตำแหน่งทำความสะอาด  แล้วกดไอคอน  บนหน้าจอเพื่อทำความสะอาดหัวเป่าฟองนม ประมาณ 3 ครั้งก่อนเริ่มใช้งาน
- หลังจากทำความสะอาดถังจนมิดแล้ว จำเป็นต้องหมุนปุ่มกลับไปตำแหน่งทำฟองนม  เพื่อให้เครื่องทำงานได้ตามปกติ

การปรับหน้าจอสองผล

1. สามารถปรับระดับจอแสดงผลได้ 30° ระหว่างการใช้งาน
2. เมื่อปรับระดับจอแสดงไปที่มุม 30° จะมีแรงสั่นสะเทือนกลับพร้อมกับเสียง “ก๊ก”
3. เมื่อปรับระดับไปที่มุม 30° ห้ามหมุนหน้าจอสองผลอย่างแรง เพราะอาจทำให้บานพับเสียหายได้
4. เมื่อปรับระดับไปที่มุม 30° ห้ามใช้แรงกดคันทันจนมากเกินไป เพื่อหลีกเลี่ยงความเสียหาย

ปรับระดับที่มุม 30°



การเติมน้ำลงในถังจนมิด

1. ถอดถังจนมิดออกจากตัวเครื่อง เปิดฝาถังจนมิด และเติมน้ำสะอาดลงในถังจนเต็มถึงเส้นสูงสุดตามที่ระบุไว้บนถังจนมิด (รูปภาพ 1)
2. เปิดฝาถังจนมิดออก เพื่อเติมน้ำโดยไม่ต้องถอดถังจนมิดออกจากตัวเครื่อง (รูปภาพ 2)



รูปภาพ 1



รูปภาพ 2

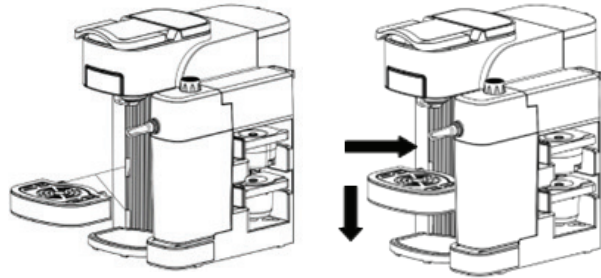
การวางภาครองน้ำ

1. วางแผ่นภาครองน้ำหยดไว้ด้านบนของภาครองน้ำ โดยให้แน่ใจว่าวางอยู่ในตำแหน่งที่ถูกต้อง โดยไม่ต้องยกหรือกลับด้าน (รูปภาพ 3)
2. ภาครองน้ำบนตัวเครื่องในตำแหน่งที่ถูกต้องทั้ง 2 เมื่อวางภาครองน้ำ ให้วางรอยบากบนภาครองน้ำให้ตรงกับช่องที่ยึดแน่นบนเครื่อง จากนั้นใส่ลงในช่องว่าง และกดลงเพื่อให้แน่ใจว่าภาครองน้ำนั้นประกอบแน่นดีแล้ว ก่อนวางแก้ว ผู้ใช้งานสามารถเลือกความสูงของภาครองน้ำหยดได้ตามความสูงของแก้ว แนะนำให้วางไว้บนชั้นบนสุดเมื่อใช้ช่องใส่ผงกาแฟและช่องใส่แคปซูล Nespresso เพื่อความสมบูรณ์แบบของครีมน้ำ (รูปภาพ 4)
3. เมื่อใช้แก้วทรงสูง สามารถถอดภาครองน้ำออก เพื่อให้พอดีกับความสูงของแก้ว
4. เมื่อวางแก้ว ตรวจสอบให้แน่ใจว่าภาครองน้ำนั้นยึดแน่นดีแล้ว

ข้อควรระวัง: ห้ามใช้ภาครองน้ำเพื่อรองกาแฟร้อนและน้ำร้อน ภาครองน้ำไม่สามารถทนต่ออุณหภูมิสูงได้อย่างต่อเนื่อง



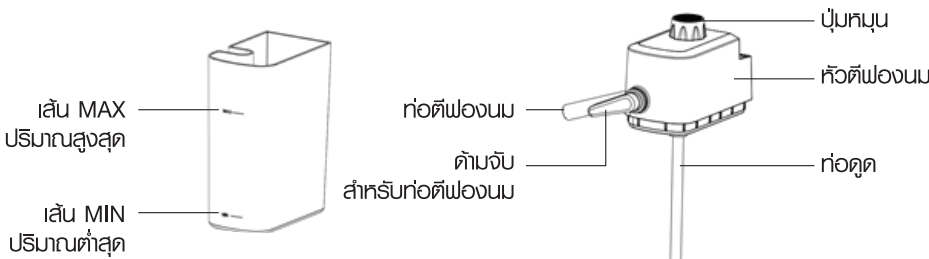
รูปภาพ 3



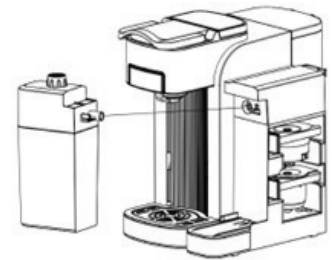
รูปภาพ 4

การวางถังบรรจุนม

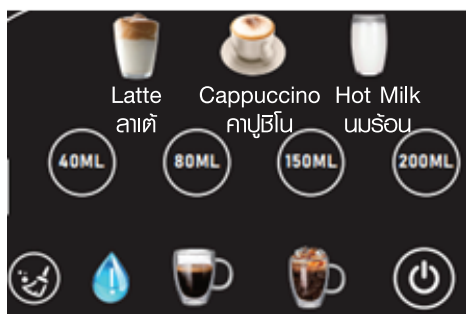
1. ถอดถังนมและหัวตีฟองนมออกจากถังนม เติมนม 400 มล. ลงในถังนม (จนถึงเส้น MAX) แล้วใส่หัวตีฟองนม ก่อนการติดตั้งหัวตีฟองนม ตรวจสอบให้แน่ใจว่าได้ติดตั้งท่ออุดอย่างถูกต้อง ตรวจสอบให้แน่ใจว่าได้ใส่ท่ออุดที่หัวตีฟองนมจนสุดและวางในแนวตั้ง ทากระดับนมในถังต่ำกว่าเส้น MIN ให้เติมนมลงในถัง ตรวจสอบให้แน่ใจเสมอว่าถังมีนมอยู่ขณะใช้งาน (รูปภาพ 5)
2. จัดให้หัวเชื่อมต่อกับที่นํ้าบนถังนมตรงกับช่องระบายไอน้ำบนตัวยึด จากนั้นดันถังนมเข้าสู่ตัวเครื่อง เมื่อเชื่อมต่อแล้ว ตัวเลือก Latte /ลาเต้, Cappuccino/คาปูชิโน และ Hot Milk/นมร้อน บนหน้าจอแสดงผลของเครื่องจะสว่างขึ้นและสามารถใช้งานได้ หากติดตั้งถังนมไม่ถูกต้อง Latte, Cappuccino และ Hot Milk จะมีไฟสว่างเพียงครั้งเดียวและไม่สามารถใช้งานได้ (รูปภาพ 6 และ 7)
3. ก่อนใช้งาน ให้ตรวจสอบว่าปุ่มปรับฟองนมบนถังนมหมุนไปยังตำแหน่งฟองนม (ตรงกับไอคอนฟองนม) แล้วหรือไม่ เมื่อปุ่มหมุนไปที่ไอคอนฟองนม ฟังก์ชัน Latte /ลาเต้, Cappuccino/คาปูชิโน และ Hot Milk/นมร้อน จะทำงานตามปกติ หากปุ่มหมุนอยู่ที่ไอคอนทำความสะอาด Latte /ลาเต้, Cappuccino/คาปูชิโน และ Hot Milk/นมร้อน บนหน้าจอจะกะพริบอย่างรวดเร็ว หากต้องการเริ่มทำความสะอาด ให้แตะที่ไอคอนใดไอคอนหนึ่ง หากต้องการออกจากโหมดทำความสะอาดโดยไม่มีถัง ให้หมุนปุ่มหมุนกลับไปตำแหน่งฟองนม (รูปภาพ 7 และ 8)



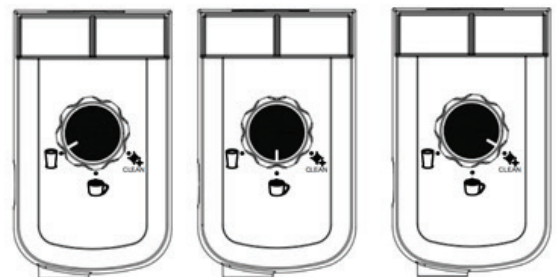
รูปภาพ 5



รูปภาพ 6



รูปภาพ 7



รูปภาพ 8

คำแนะนำฟังก์ชันการใช้งานเครื่องชงกาแฟ

1. เปิดการใช้งานและโหมดสแตนด์บาย

เติมน้ำลงในถังน้ำ เสร็จเรียบร้อย เครื่องจะส่งเสียงเตือนเป็นเวลา 1 วินาที และไอคอนทั้งหมดบนหน้าจอแสดงผลจะสว่างขึ้น หลังจากนั้น 3 วินาที ไอคอนจะดับลง จากนั้นปุ่มเปิด/ปิดจะกะพริบช้าๆ

2. โหมดการอุ่นเครื่อง

กดปุ่มเปิด/ปิดค้างไว้ 0.5 วินาทีเพื่อเปิดเครื่อง ไอคอนทั้งหมดบนจอแสดงผลจะสว่างขึ้น ก่อนเข้าสู่โหมดอุ่นเครื่อง ในระหว่างการอุ่นเครื่อง ไอคอน Latte /ลาเต้, Cappuccino/คาปูชิโน และ Hot Milk/นมร้อน และ Cold Coffee/กาแฟเย็น จะกะพริบอย่างช้า ๆ ระยะเวลาอุ่นเครื่องแบบ Cold Start: ≤ 45 วินาที หลังจากอุ่นเครื่องแล้ว เครื่องจะกลับสู่หน้าจอหลัก

หมายเหตุ: เวลาในการอุ่นเครื่องจะแตกต่างกันไปตามอุณหภูมิสภาพแวดล้อมโดยรอบ เช่น ใช้เวลาสั้นลงในสภาพแวดล้อมที่มีอุณหภูมิสูง และใช้เวลานานขึ้นในสภาพแวดล้อมที่อุณหภูมิต่ำ

3. ไอคอนบนหน้าจอ



ชนิดของเครื่องดื่ม ได้แก่ ลาเต้ คาปูชิโน นมร้อน เอสเปรสโซ่ กาแฟสกัดเย็น



ปริมาณของเครื่องดื่ม 40 มล. 50 มล. 150 มล. 200 มล.



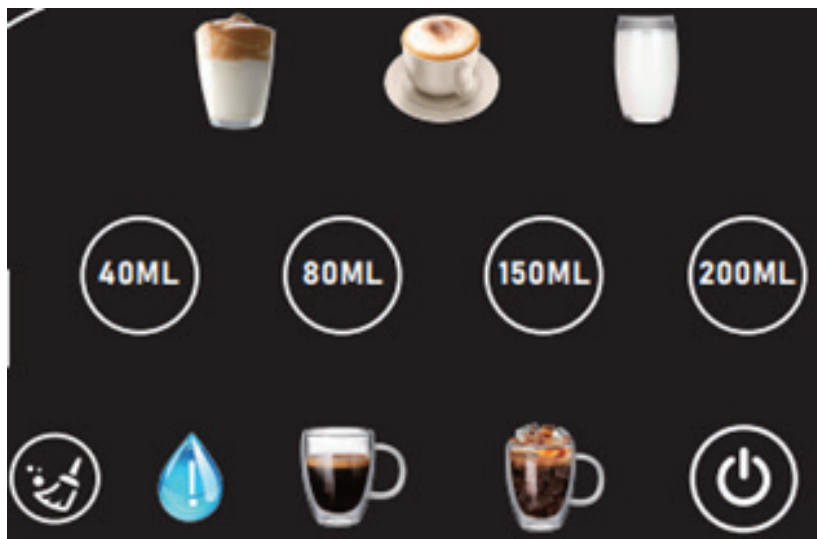
การทำความสะอาด



การขาดแคลนน้ำ



การเปิด/ปิด



รูปภาพ 9

ชนิด	ชนิดเครื่องดื่ม	ปริมาณเครื่องดื่ม	ปริมาณเครื่องดื่มและทางเลือกอื่น ๆ
ช่องใส่แคปซูล Nespresso®	เอสเปรสโซ่	40 มล., 80 มล.	ปริมาณเริ่มต้น: 60 มล. ปริมาณอื่น ๆ : 40 มล., 80 มล.
	ลาเต้	40มล., 80มล., 150มล.,200มล.	ปริมาณเริ่มต้น: กาแฟ 60 มล. + นม 135 มล. ปริมาณอื่น ๆ : กาแฟ 60 มล. + ปริมาณนมที่เลือก
	คาปูชิโน	40มล., 80มล., 150มล.,200มล.	ปริมาณเริ่มต้น: กาแฟ 60 มล. + นม 75 มล. ปริมาณอื่น ๆ : กาแฟ 60 มล. + ปริมาณนมที่เลือก
ช่องใส่ผงกาแฟ	เอสเปรสโซ่	80มล., 150มล.,200มล.	ปริมาณเริ่มต้น: 60 มล. ปริมาณอื่น ๆ : 40 มล., 80 มล., 150 มล., 200มล.
	กาแฟดำเย็น	40มล., 80มล., 150มล.,200มล.	ปริมาณเริ่มต้น: 60 มล. ปริมาณอื่น ๆ : 40 มล., 75 มล., 100 มล.
	ลาเต้	40มล., 80มล., 150มล.,200มล.	ปริมาณเริ่มต้น: กาแฟ 60 มล. + นม 135 มล. ปริมาณอื่น ๆ : กาแฟ 60 มล. + ปริมาณนมที่เลือก
	คาปูชิโน	40มล., 80มล., 150มล.,200มล.	ปริมาณเริ่มต้น: กาแฟ 60 มล. + นม 75 มล. ปริมาณอื่น ๆ : กาแฟ 60 มล. + ปริมาณนมที่เลือก
ช่องใส่แคปซูล Dolce Gusto®	เอสเปรสโซ่	40มล., 80มล., 150มล.,200มล.	ปริมาณเริ่มต้น: 60 มล. ปริมาณอื่น ๆ : 40 มล., 80 มล., 150 มล., 200มล.
	กาแฟดำเย็น	40มล., 80มล., 150มล.,200มล.	ปริมาณเริ่มต้น: 60 มล. ปริมาณอื่น ๆ : 40 มล., 75 มล., 100 มล.
	ลาเต้	40มล., 80มล., 150มล.,200มล.	ปริมาณเริ่มต้น: กาแฟ 60 มล. + นม 135 มล. ปริมาณอื่น ๆ : กาแฟ 60 มล. + ปริมาณนมที่เลือก
	คาปูชิโน	40มล., 80มล., 150มล.,200มล.	ปริมาณเริ่มต้น: กาแฟ 60 มล. + นม 75 มล. ปริมาณอื่น ๆ : กาแฟ 60 มล. + ปริมาณนมที่เลือก
ช่องใส่ผงกาแฟ	นมร้อน	40มล., 80มล., 150มล.,200มล.	ปริมาณเริ่มต้น: นม 100 มล. ปริมาณอื่น ๆ : 40 มล., 80 มล., 150 มล., 200มล.

4. การเลือกขนาดแก้วและอุณหภูมิของกาแฟ

ปริมาณในการสกัดมี 4 ระดับ อุณหภูมิที่แสดงด้านล่างแสดงค่าสูงสุดและต่ำสุดระหว่างการทำงาน อุณหภูมิคงที่จริงคือจุดกึ่งกลางระหว่างค่าสูงสุดและต่ำสุด โปรดดูตารางด้านล่าง

4.1. อุณหภูมิของกาแฟเท่านั้น (ตาราง 2)

ขนาดแก้ว (มล.)	แคปซูล Nespresso® °C	ผงกาแฟ °C	แคปซูล Dolce Gusto® °C	อุณหภูมิภายในแก้วของกาแฟเย็น °C
40±10	75-90	75-90	75-90	65±5
80±10	82-90	80-93	80-90	65±5
150±10%		82-93	82-90	65±5
200±10%		82-93	82-90	
ค่าเริ่มต้น 60	75-90	75-90	75-90	65±5

4.2. อุณหภูมิที่เหมาะสมสำหรับการทำกาแฟและนมคือประมาณ 25 °C (ตาราง 3)

Latte/ลาเต้			Cappuccino/คาปูชิโน			Hot Milk/นมร้อน	
อุณหภูมิของกาแฟ °C	อุณหภูมิของนมพร้อมฟองนม °C	อุณหภูมิของนมโดยไม่มีฟองนม °C	อุณหภูมิของกาแฟ °C	อุณหภูมิของนมพร้อมฟองนม °C	อุณหภูมิของนมโดยไม่มีฟองนม °C	อุณหภูมิของนมพร้อมฟองนม °C	อุณหภูมิของนมโดยไม่มีฟองนม °C
82-90	55-70	50-65	75-90	55-70	55-65	55-70	50-65

5. คำแนะนำการใช้งาน

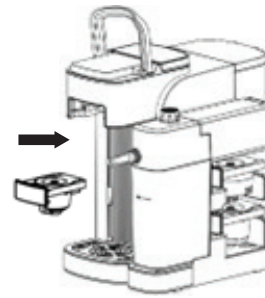
5.1. วางช่องใส่กาแฟ



นำช่องใส่กาแฟออก

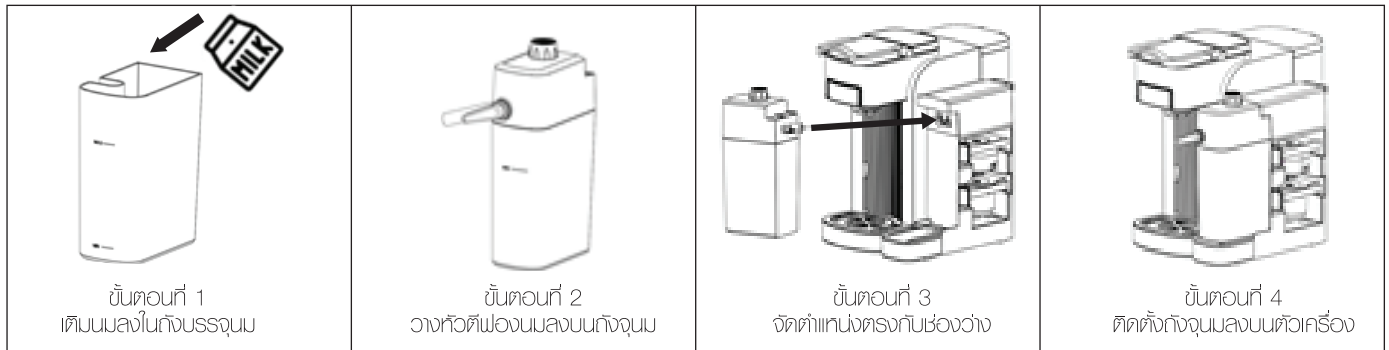


ใส่แคปซูลหรือผงกาแฟลงไป



ใส่กลับเข้าไปให้ถูกตำแหน่ง

5.2. ขั้นตอนการเตรียมถังบรรจุนม



รูปภาพ 11

ช่องใส่แคปซูล Nespresso®

1. ตรวจสอบระดับน้ำในถังจุ่มน้ำ ทากระดับน้ำต่ำหรือทั้งหมด โปรดทำตามขั้นตอนในส่วนการเติมน้ำในถังจุ่มน้ำ และตรวจสอบให้แน่ใจว่าน้ำมีเพียงพอ
2. ตรวจสอบสถานะการแสดงผลของเครื่อง หากเครื่องปิดอยู่ ให้กดปุ่มเปิด/ปิดบนหน้าจอ เพื่อเปิดเครื่อง จากนั้นเลือกประเภทกาแฟที่ต้องการ จากนั้นกดเลือกขนาดเครื่องดื่มเพื่อเริ่มชงกาแฟ หากไม่เลือกตัวเลือกใดภายใน 5 วินาที เครื่องจะเริ่มชงกาแฟด้วยขนาดแก้วเริ่มต้นโดยอัตโนมัติ
3. ตรวจสอบตำแหน่งภาชนะรองน้ำในอยู่ในตำแหน่งที่ถูกต้อง
4. วางแก้วกาแฟบนภาชนะรองน้ำ โดยให้ที่อยู่ตรงกลางเพื่อให้กาแฟไหลลงในแก้ว และถ้วยควรมีขนาดที่ใหญ่พอที่จะรองรับขนาดเครื่องดื่มที่คุณเลือก และป้องกันไม่ให้น้ำล้น

5. เปิดด้านบนของช่องใส่กาแฟ ใส่ปลายด้านที่โค้งบนของแคปซูล Nespresso® ลงในนั้น

หมายเหตุ: หลังจากวางแคปซูลแล้ว ให้ปิดฝา ฝาอาจอยู่สูงกว่าตอนที่ช่องใส่แคปซูลว่างเล็กน้อย (ประมาณ 1-2 มม.) ซึ่งเป็นเรื่องปกติ

ตรวจสอบให้แน่ใจว่าได้ใส่ช่องใส่แคปซูลเข้ากับตัวเครื่องอย่างถูกต้อง หากมีแรงต้าน ให้กดฝาให้แน่นเพื่อให้แน่ใจว่าแคปซูลอยู่ในตำแหน่งที่ถูกต้อง (รูปภาพ 12)

6. จับด้านหน้าของคั่นโยกเพื่อยกขึ้นจนสุด จากนั้นใส่ที่ใส่แคปซูลเข้าไปในช่องใส่แคปซูล จากนั้นกดลงให้แน่นเพื่อปิดคั่นโยก

หมายเหตุ: ห้ามปิดคั่นโยกแรงเกินไป หากมีแรงต้านมากเกินไป โปรดอ่านคำเตือน

7. หน้าจอหลักจะแสดงไอคอนประเภทของเครื่องดื่มที่: Latte /ลาเต้, Cappuccino/คาปูชิโน Coffee/เอสเปรสโซ่ และ Hot Milk/นมร้อน

ไอคอนขนาดของเครื่องดื่มจะแสดงในครั้งแรก ขั้นตอนแรกให้เลือกประเภทเครื่องดื่มที่ต้องการ ไอคอนที่เลือกจะกะเมรินเซ่า ๆ

และขนาดแก้วจะเปลี่ยนจากสว่างครึ่งหนึ่งเป็นสว่างเต็มที่ กดที่ขนาดแก้วที่ต้องการภายใน 5 วินาที เครื่องจะเริ่มทำงานตามขนาดแก้วที่เลือก

หากไม่ได้เลือกขนาดแก้วเกิน 5 วินาที เครื่องจะป้อนขนาดแก้วเริ่มต้นสำหรับใช้งานโดยอัตโนมัติ

ขณะเครื่องกำลังทำงาน ไอคอนฟังก์ชันที่เลือกและไอคอนเปิด/ปิดเครื่องจะสว่างตลอดเวลา

7.1 แคปซูล Nespresso® สำหรับกาแฟ: ขนาดแก้วที่เลือกจะแสดงคือ 40 มล. และ 80 มล. และขนาดแก้วเริ่มต้นคือ 60 มล.

7.2 แคปซูล Nespresso® สำหรับลาเต้: ขนาดแก้วที่เลือกจะแสดงคือ 40 มล., 80 มล., 150 มล. และ 200 มล.

เมื่อเลือกฟังก์ชันลาเต้ ขนาดแก้วที่เลือกนั้นคือปริมาณกาแฟ 60 มล. + ขนาดแก้วที่เลือกสำหรับนม

หากไม่เลือกขนาดแก้วภายใน 5 วินาที ขนาดเริ่มต้นคือปริมาณกาแฟ 60 มล. + นม 135 มล. โดยลำดับการทำงานคือกาแฟก่อนแล้วจึงตามด้วยนม (ปริมาณที่เลือกคือปริมาณนม ส่วนปริมาณกาแฟจะยังคงไม่เปลี่ยนแปลงที่ 60 มล.)

7.3 แคปซูล Nespresso® สำหรับคาปูชิโน: ขนาดแก้วที่เลือกจะแสดงคือ 40 มล., 80 มล., 150 มล. และ 200 มล.

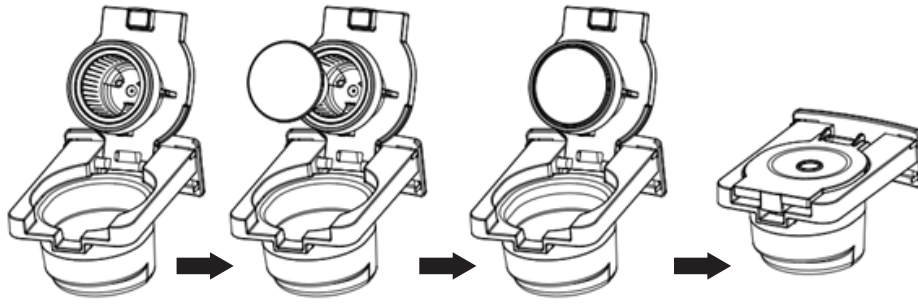
เมื่อเลือกฟังก์ชันคาปูชิโน ขนาดแก้วที่เลือกนั้นคือปริมาณกาแฟ 60 มล. + ขนาดแก้วที่เลือกสำหรับนม

หากไม่เลือกขนาดแก้วภายใน 5 วินาที ขนาดแก้วเริ่มต้นคือปริมาณกาแฟ 60 มล. + นม 75 มล. โดยลำดับการทำงานคือกาแฟก่อนแล้วจึงตามด้วยนม (ปริมาณที่เลือกคือปริมาณนม ส่วนปริมาณกาแฟจะยังคงไม่เปลี่ยนแปลงที่ 60 มล.)

8. เมื่อเครื่องชงกาแฟเสร็จแล้ว เครื่องจะส่งเสียงเตือน และหน้าจอแสดงผลจะกลับสู่หน้าจอหลัก

9. หลังจากเครื่องชงกาแฟเสร็จแล้ว ให้ยกคั่นโยกขึ้น ดึงช่องใส่แคปซูลออก เปิดฝา และนำแคปซูลที่ใช้แล้วออก แนะนำให้รอสักครู่ก่อนนำแคปซูลออก เมื่อรอแคปซูลมีอุณหภูมิเย็นลงและป้องกันการลวกจากความร้อน และหากผู้ใช้งานต้องการชงกาแฟอีกแก้วทันที จำเป็นต้องก่อน ๆ กดช่องใส่แคปซูลออก เปิดฝา และปล่อยให้แคปซูลที่ใช้แล้วเย็นลงสักครู่ก่อนสัมผัส จากนั้นใส่แคปซูลใหม่สำหรับการชงกาแฟครั้งต่อไป

หมายเหตุ: ฟังก์ชัน Latte /ลาเต้, Cappuccino/คาปูชิโน และ Hot Milk/นมร้อน จะถูกปิดใช้งานหากไม่ได้ติดตั้งถังบรรจุนมบนเครื่องอย่างถูกต้อง



รูปภาพ 12

คำเตือน	
	<p>เมื่อปิดคัปซูล หากมีแรงต้านมาก จำเป็นต้องตรวจสอบก่อนว่าช่องใส่แคปซูลนั้น ใส่เข้าไปในตำแหน่งที่ถูกต้องหรือไม่ จากนั้นตรวจสอบว่าแคปซูลที่ใช้มีขนาดตรงตามข้อกำหนดสำหรับแคปซูล Nespresso®</p>
	<p>ระวังมือจากเข็มนาฬิกาที่ช่องใส่และเครื่องชงกาแฟ</p>
	<p>1. คำแนะนำเกี่ยวกับแคปซูลที่สามารถใช้งานได้: แนะนำให้ใช้แคปซูล Nespresso® ของแท้ แคปซูลหลายยี่ห้อในท้องตลาดมีลักษณะคล้ายแคปซูล Nespresso® แต่ไม่ใช่ทุกยี่ห้อที่สามารถใช้งานได้ โปรดใช้งานด้วยความระมัดระวัง หากเกิดการอุดตันหรือเกิดไอที่ช่องจ่าย 2. หากพบการรั่วซึมที่ช่องใส่แคปซูลเป็นครั้งคราว ถือเป็นเรื่องปกติ เนื่องจากแคปซูลบางรุ่นอาจมีปัญหาด้านคุณภาพเล็กน้อยที่ทำให้เกิดการรั่วซึม เพียงเปลี่ยนแคปซูลใหม่ หากยังคงรั่วซึมหลังจากเปลี่ยนแคปซูลแล้ว โปรดติดต่อฝ่ายบริการหลังการขาย</p>

ช่องใส่ผงกาแฟ

1. ตรวจสอบระดับน้ำในถังจุ่มน้ำ หากระดับน้ำต่ำหรือน้ำหมด โปรดทำตามขั้นตอนในส่วนการเติมน้ำในถังจุ่มน้ำ และตรวจสอบให้แน่ใจว่าน้ำมีเพียงพอ
2. ตรวจสอบสถานะการแสดงผลของเครื่อง หากเครื่องปิดอยู่ ให้กดปุ่มเปิด/ปิดบนหน้าจอ เมื่อเปิดเครื่อง จากนั้นเลือกประเภทกาแฟที่ต้องการ จากนั้นกดเลือกขนาดเครื่องดื่มเพื่อเริ่มชงกาแฟ
3. ตรวจสอบตำแหน่งถาดรองน้ำในอยู่ในตำแหน่งที่ถูกต้อง
4. วางแก้วกาแฟบนถาดรองน้ำ โดยให้ที่อยู่ตรงกลางเพื่อให้อ่างกาแฟไหลลงในแก้ว และควรถ้วมมีขนาดใหญ่พอที่จะรองรับขนาดเครื่องดื่มที่คุณเลือก และป้องกันไม่ให้ล้น
5. เปิดฝาช่องใส่ผงกาแฟ นำถ้วยสแตนเลสออก จากนั้นใส่กาแฟตลงไปเล็กน้อย แล้วใช้ปลายด้านที่กดของช้อนกดลงไปให้แน่น
ผงกาแฟไม่ควรเกินขีด MAX หรือประมาณ 12 กรัม ใส่ที่ถ้วยสแตนเลสกลับเข้าไปช่องใส่ผงกาแฟ หมุนไปทางขวา
หลังจากถ้วยสแตนเลสแล้ว จึงทำการปิดฝาโดยใช้นิ้วกดลง ฝาควรยกขึ้นเล็กน้อย คล้ายกับตอนที่ปิดฝาโดยไม่มีผงกาแฟ
หากฝาสูงเกินไป แสดงว่าผงกาแฟมีปริมาณมากเกินไป และจำเป็นต้องนำผงกาแฟออกบางส่วนเพื่อให้ใส่ลงในเครื่องได้อย่างราบรื่น

หมายเหตุ:

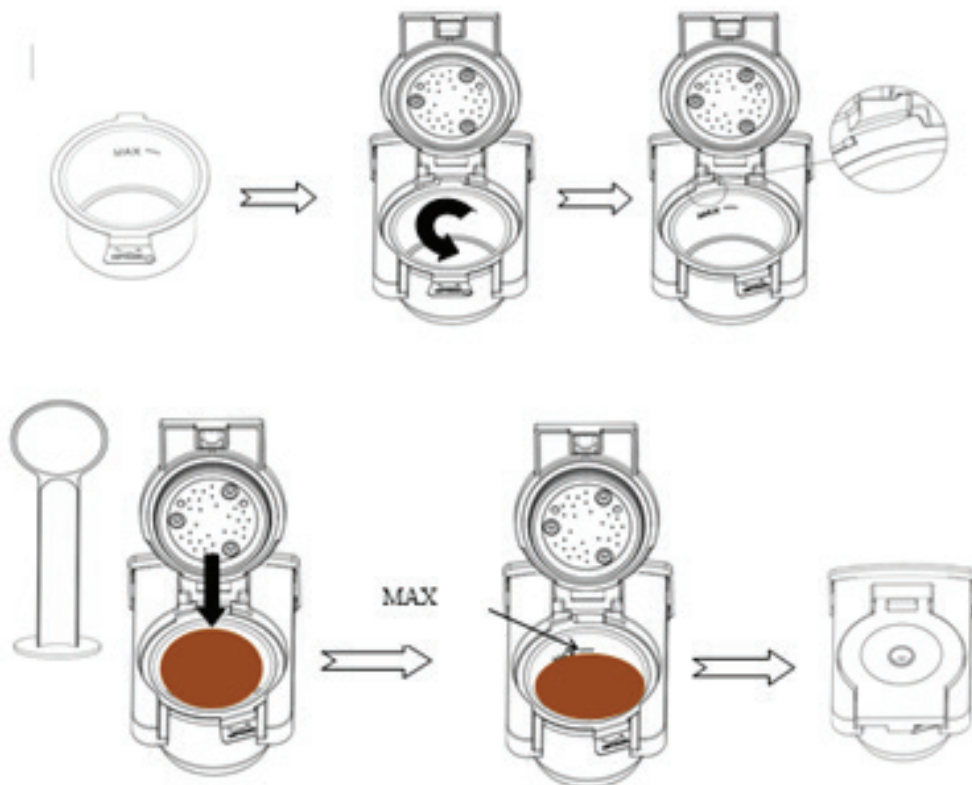
1. เมื่ออบผงกาแฟ ไม่แนะนำให้ใช้ตลับแบบละเอียดที่สุด เพื่อป้องกันไม่ให้ผงกาแฟละเอียดเกินไปและส่งผลต่อความนุ่มนวลของกาแฟ
 2. ไม่ควรกดผงกาแฟแรงเกินไป เพื่อป้องกันไม่ให้กาแฟออกมาไม่เนียน (รูปภาพ 13)
 6. จับด้านบนของคัปซูลเมื่อยกขึ้นจนสุด จากนั้นใส่ที่ใส่แคปซูลเข้าไปในช่องใส่แคปซูล จากนั้นกดลงให้แน่นเมื่อปิดคัปซูล
- หมายเหตุ: ห้ามปิดคัปซูลแรงเกินไป หากมีแรงต้านมากขณะปิด โปรดอ่านคำเตือน

7 หน้าจอหลักจะแสดงไอคอนประเภทของเครื่องดื่ม: Latte /ลาเต้, Cappuccino/คาปูชิโน Coffee/เอสเปรสโซ่ และ Hot Milk/นมร้อน ไอคอนขนาดของเครื่องดื่มจะปรากฏขึ้นในตอนแรก ขั้นตอนแรกให้เลือกประเภทเครื่องดื่มที่ต้องการ ไอคอนที่เลือกจะกะพริบซ้ำ ๆ และขนาดแก้วจะเปลี่ยนจากสว่างครึ่งหนึ่งเป็นสว่างเต็มที่ กดที่ขนาดแก้วที่ต้องการภายใน 5 วินาที เครื่องจะเริ่มต้นทำงานตามขนาดแก้วที่เลือก หากไม่ได้เลือกขนาดแก้วเกิน 5 วินาที เครื่องจะป้อนขนาดแก้วเริ่มต้นสำหรับใช้งานโดยอัตโนมัติ

- ขณะเครื่องกำลังทำงาน ไอคอนฟังก์ชันที่เลือกและไอคอนเปิด/ปิดเครื่องจะสว่างตลอดเวลา
- 7.1 สำหรับกาแฟ: ขนาดแก้วที่เลือกจะแสดงคือ 40 มล. และ 80 มล. และขนาดแก้วเริ่มต้นคือ 60 มล.
 - 7.2 สำหรับลาเต้: ขนาดแก้วที่เลือกจะแสดงคือ 40 มล., 80 มล., 150 มล. และ 200 มล.
เมื่อเลือกฟังก์ชันลาเต้ ขนาดแก้วที่เลือกนั้นคือปริมาณกาแฟ 60 มล. + ขนาดแก้วที่เลือกสำหรับนม หากไม่เลือกขนาดแก้วภายใน 5 วินาที ขนาดเริ่มต้นคือปริมาณกาแฟ 60 มล. + นม 135 มล.
โดยลำดับการทำงานคือกาแฟก่อนแล้วจึงตามด้วยนม (ปริมาณที่เลือกคือปริมาณนม ส่วนปริมาณกาแฟจะยังคงไม่เปลี่ยนแปลงที่ 60 มล.)
 - 7.3 สำหรับคาปูชิโน: ขนาดแก้วที่เลือกจะแสดงคือ 40 มล., 80 มล., 150 มล. และ 200 มล.
เมื่อเลือกฟังก์ชันคาปูชิโน ขนาดแก้วที่เลือกนั้นคือปริมาณกาแฟ 60 มล. + ขนาดแก้วที่เลือกสำหรับนม หากไม่เลือกขนาดแก้วภายใน 5 วินาที ขนาดแก้วเริ่มต้นคือปริมาณกาแฟ 60 มล. + นม 75 มล.
โดยลำดับการทำงานคือนมก่อนแล้วจึงตามด้วยกาแฟ (ปริมาณที่เลือกคือปริมาณนม ส่วนปริมาณกาแฟจะยังคงไม่เปลี่ยนแปลงที่ 60 มล.)

- 8. เมื่อเครื่องชงกาแฟเสร็จแล้ว เครื่องจะส่งเสียงเตือน และหน้าจอแสดงผลจะกลับสู่หน้าจอหลัก
- 9. หลังจากเครื่องชงกาแฟเสร็จแล้ว ให้ยกคานโยกขึ้น ดึงช่องใส่ผงกาแฟออก เปิดฝา และยกผงกาแฟที่ใช่แล้วออก

หมายเหตุ : หลังจากชงกาแฟเรียบร้อยแล้ว แนะนำให้รอสักครู่ก่อนถอดถ้วยกาแฟและเสิร์ฟในออก เพื่อให้อุณหภูมิลดลงและป้องกันการลวกจากความร้อน หากต้องการชงกาแฟแก้วใหม่ทันที ให้ถอดช่องใส่ผงกาแฟออกอย่างระมัดระวัง เปิดฝา และหลีกเลี่ยงการสัมผัสแก้วเสิร์ฟ ป้อนให้อุณหภูมิเย็นลงสักครู่ แล้วจึงนำออกเพื่อทิ้งผงกาแฟ ทำซ้ำขั้นตอนข้างต้นเมื่อชงกาแฟอีกถ้วยหนึ่ง จำเป็นต้องทำความสะอาดหลังการใช้งานทุกครั้งเพื่อป้องกันการเจริญเติบโตของแบคทีเรีย



รูปภาพ 13

ช่องใส่แคปซูล Dolce Gusto®

1. ตรวจสอบระดับน้ำในถังจุ่มน้ำ ทากระดับน้ำทำหรือหมักค โปรคทำตามขั้นตอนในส่วนการเติมน้ำในถังจุ่มน้ำ และตรวจสอบให้แน่ใจว่าน้ำมีเพียงพอ
2. ตรวจสอบสถานะการแสดงผลของเครื่อง หากเครื่องปิดอยู่ ให้กดปุ่มเปิด/ปิดบนหน้าจอ เพื่อเปิดเครื่อง จากนั้นเลือกประเภทกาแฟที่ต้องการ จากนั้นกดเลือกขนาดเครื่องดื่มเพื่อเริ่มชงกาแฟ
3. ตรวจสอบตำแหน่งภาชนะรองน้ำในอยู่ในตำแหน่งที่ถูกต้อง
4. วางแก้วกาแฟบนภาชนะรองน้ำ โดยให้ถ้วยอยู่ตรงกลางเพื่อให้กาแฟไหลลงในแก้ว และถ้วยควรมีขนาดใหญ่พอที่จะรองรับขนาดเครื่องดื่มที่คุณเลือก และป้องกันไม่ให้น้ำล้น

5. เปิดด้านบนของช่องใส่กาแฟ ใส่ปลายด้านที่กึ่งมนของแคปซูล Dolce Gusto® ลงในนั้น

หมายเหตุ: หลังจากวางแคปซูลแล้ว ให้ปิดฝา ฝาอาจอยู่สูงกว่าตอนที่ช่องใส่แคปซูลว่างเล็กน้อย (ประมาณ 1-2 มม.) ซึ่งเป็นเรื่องปกติ ตรวจสอบให้แน่ใจว่าได้ใส่ช่องใส่แคปซูลเข้ากับตัวเครื่องอย่างถูกต้อง

หากมีแรงดัน ให้กดฝาให้แน่นเพื่อให้แน่ใจว่าแคปซูลอยู่ในตำแหน่งที่ถูกต้อง (รูปภาพ 14)

6. จับด้านหน้าของคันโยกเพื่อยกขึ้นจนสุด จากนั้นใส่ที่ใส่แคปซูลเข้าไปในช่องใส่แคปซูล จากนั้นกดลงให้แน่นเพื่อปิดคันโยก

หมายเหตุ: ห้ามปิดคันโยกแรงเกินไป หากมีแรงต้านมากขณะปิด โปรดอ่านคำเตือน

7. หน้าจอหลักจะแสดงไอคอนประเภทของเครื่องดื่ม: Latte /ลาเต้, Cappuccino/คาปูชิโน Coffee/เอสเปรสโซ่ และ Hot Milk/นมร้อน ไอคอนขนาดของเครื่องดื่มจะปรากฏในตอนแรก ขั้นตอนแรกให้เลือกประเภทเครื่องดื่มที่ต้องการ ไอคอนที่เลือกจะกะพริบซ้ำ ๆ และขนาดแก้วจะเปลี่ยนจากวงรีหนึ่งเป็นวงรีเต็มที กดที่ขนาดแก้วที่ต้องการภายใน 5 วินาที เครื่องจะเริ่มทำงานตามขนาดแก้วที่เลือก หากไม่ได้เลือกขนาดแก้วเกิน 5 วินาที เครื่องจะป้อนขนาดแก้วเริ่มต้นสำหรับใช้งานโดยอัตโนมัติ

ขณะเครื่องกำลังทำงาน ไอคอนฟังก์ชันที่เลือกและไอคอนเปิด/ปิดเครื่องจะสว่างตลอดเวลา

7.1 แคปซูล Dolce Gusto® สำหรับกาแฟ: ขนาดแก้วที่เลือกจะแสดงคือ 40 มล. และ 80 มล. และขนาดแก้วเริ่มต้นคือ 60 มล.

7.2 แคปซูล Dolce Gusto® สำหรับลาเต้: ขนาดแก้วที่เลือกจะแสดงคือ 40 มล., 80 มล., 150 มล. และ 200 มล.

เมื่อเลือกฟังก์ชันลาเต้ ขนาดแก้วที่เลือกนั้นคือปริมาณกาแฟ 60 มล. + ขนาดแก้วที่เลือกสำหรับนม

หากไม่เลือกขนาดแก้วภายใน 5 วินาที ขนาดเริ่มต้นคือปริมาณกาแฟ 60 มล. + นม 135 มล.

โดยลำดับการทำงานคือกาแฟก่อนแล้วจึงตามด้วยนม (ปริมาณที่เลือกคือปริมาณนม ส่วนปริมาณกาแฟจะยังคงไม่เปลี่ยนแปลงที่ 60 มล.)

7.3 แคปซูล Dolce Gusto® สำหรับคาปูชิโน: ขนาดแก้วที่เลือกจะแสดงคือ 40 มล., 80 มล., 150 มล. และ 200 มล.

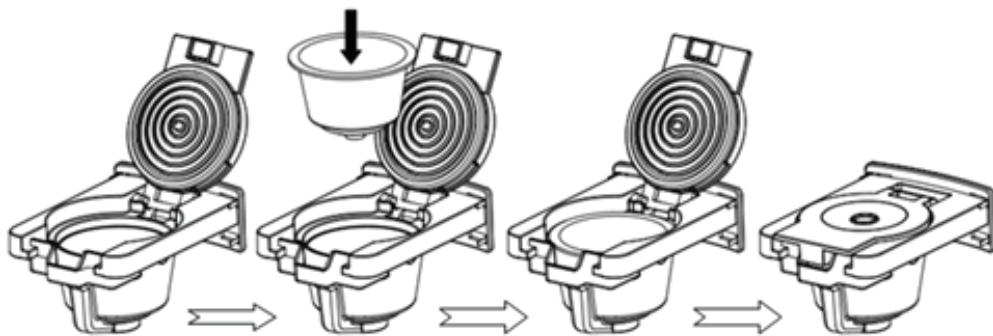
เมื่อเลือกฟังก์ชันคาปูชิโน ขนาดแก้วที่เลือกนั้นคือปริมาณกาแฟ 60 มล. + ขนาดแก้วที่เลือกสำหรับนม

หากไม่เลือกขนาดแก้วภายใน 5 วินาที ขนาดแก้วเริ่มต้นคือปริมาณกาแฟ 60 มล. + นม 75 มล.

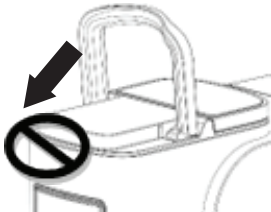
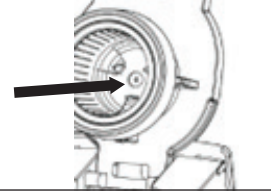

โดยลำดับการทำงานคือนมก่อนแล้วจึงตามด้วยกาแฟ (ปริมาณที่เลือกคือปริมาณนม ส่วนปริมาณกาแฟจะยังคงไม่เปลี่ยนแปลงที่ 60 มล.)

8. เมื่อชงกาแฟเสร็จแล้ว เครื่องจะส่งเสียงเตือน และหน้าจอจะกลับไปหน้าจอหลัก

9. หลังจากเครื่องชงกาแฟเสร็จแล้ว ให้ยกคันโยกขึ้น ดึงช่องใส่แคปซูลออก เปิดฝา และนำแคปซูลที่ใช้แล้วออก แนะนำให้รอสักครู่ก่อนนำแคปซูลออก เพื่อรอแคปซูลมีอุณหภูมิเย็นลงและป้องกันการลวกจากความร้อน และหากผู้ใช้งานต้องการชงกาแฟอีกแก้วทันที จำเป็นต้องก่อน ๆ กดช่องใส่แคปซูลออก เปิดฝา และปล่อยให้แคปซูลที่ใช้แล้วเย็นลงสักครู่ก่อนสัมผัส จากนั้นใส่แคปซูลใหม่สำหรับการชงกาแฟครั้งต่อไป



รูปภาพ 14

คำเตือน	
	เมื่อปิดคันโยกลง หากมีแรงต้านมาก จำเป็นต้องตรวจสอบก่อนว่าช่องใส่แคปซูลนั้น ใส่ออกในตำแหน่งที่ถูกต้องหรือไม่ จากนั้นตรวจสอบว่าแคปซูลที่ใช้มีขนาดตรงตามข้อกำหนดสำหรับแคปซูล Dolce Gusto®
	ระวังมือจากขีมีจาที่ช่องใส่และเครื่องชงกาแฟ
	<ol style="list-style-type: none"> คำแนะนำเกี่ยวกับแคปซูลที่สามารถใช้งานได้: แนะนำให้ใช้แคปซูล Dolce Gusto® ของแท้ แคปซูลหลายยี่ห้อในท้องตลาดมีลักษณะคล้ายแคปซูล Nespresso® แต่ไม่ใช่ทุกยี่ห้อที่สามารถใช้งานได้ โปรดใช้งานด้วยความระมัดระวัง หากเกิดการอุดตันหรือเกิดไอน้ำที่ช่องจ่าย หากพบการรั่วซึมที่ช่องใส่แคปซูลเป็นครั้งคราว ถือเป็นเรื่องปกติ เนื่องจากแคปซูลบางรุ่นอาจมีปัญหาด้านคุณภาพเล็กน้อยที่ทำให้เกิดการรั่วซึม เพียงเปลี่ยนแคปซูลใหม่ หากยังคงรั่วซึมหลังจากเปลี่ยนแคปซูลแล้ว โปรดติดต่อฝ่ายบริการหลังการขาย

ฟังก์ชัน Over Ice Coffee/กาแฟสกัดเย็น

- เมื่อใช้ฟังก์ชัน Over Ice Coffee/กาแฟสกัดเย็น อุณหภูมิของกาแฟในแก้วนั้นจะต่ำกว่าอุณหภูมิการชงปกติประมาณ 10°C ฟังก์ชันนี้สามารถใช้งานได้กับช่องใส่ผงกาแฟและช่องใส่แคปซูล Dolce Gusto® แต่ไม่สามารถใช้กับช่องใส่แคปซูล Nespresso® เพื่อลดอุณหภูมิและเพิ่มรสชาติ
- เมื่อใช้ฟังก์ชัน Over Ice Coffee/กาแฟสกัดเย็น ให้กดปุ่มไอคอน Over Ice Coffee/กาแฟเย็น จะเปลี่ยนจากช่วงตลอดเวลาเป็นกะเพริชซ่าๆ และสามารถเลือกขนาดแก้ว และเครื่องจะชงตามปริมาณที่เลือก หากไม่เลือกระยะเวลาที่กำหนด เครื่องจะทำงานในค่าเริ่มต้นเป็น 60 มล. ตาราง 1

การขาดแคลนน้ำ
น้ำในถังจุ่มน้ำหมด ไฟการขาดแคลนน้ำจะสว่างขึ้นและกะเพริชอย่างรวดเร็ว ไอคอนเปิด/ปิดเครื่องจะยังคงสว่างอยู่ ขณะที่ไอคอนอื่นๆ จะดับลง ทำให้เครื่องไม่สามารถใช้งานได้ หลังจากเติมน้ำในถังจุ่มน้ำแล้ว ให้ปิดคันโยก 1 ครั้งเพื่อกลับสู่โหมดการใช้งานปกติ

หมายเหตุ : อุปกรณ์นี้ไม่มีเซ็นเซอร์ระดับน้ำ หากไม่มีน้ำในถังจุ่มน้ำและยกคันโยกจะยังคงเป็นการปิดสัญญาณเตือนน้ำหมด แต่หากถังน้ำเต็มและยกคันโยกขึ้น เครื่องจะยังคงแสดงสถานะน้ำหมดและจะไม่สามารถใช้งานได้

ฟังก์ชันการหยุดชั่วคราว

ขณะที่เครื่องกำลังทำงาน กดที่ไอคอนชนิดของกาแฟ เพื่อหยุดการทำงานชั่วคราว ไอคอนชนิดของกาแฟจะกะเพริชซ่าๆ แต่ในทางกลับกัน ไอคอนขนาดแก้วที่เลือกและไอคอนเปิด/ปิดเครื่องจะยังคงสว่างอยู่และหยุดทำงาน กดที่ไอคอนชนิดของกาแฟอีกครั้งเพื่อเริ่มใช้งานต่อ ระหว่างการหยุดชั่วคราว กดที่ไอคอนชนิดของกาแฟค้างไว้ 3 วินาที และเครื่องจะกลับสู่หน้าจอหลักและสิ้นสุดการชงกาแฟ

การปิดการใช้งานด้วยตนเอง

กดปุ่มเปิด/ปิดค้างไว้ 3 วินาทีจะเป็นการปิดเครื่อง การปิดเครื่องด้วยตนเองสามารถทำได้เฉพาะเมื่อเครื่องอยู่ในโหมดสแตนด์บาย หรือโหมดสลีปเท่านั้น และไม่สามารถทำได้ในขณะที่เครื่องกำลังทำงาน คันโยกถูกยกขึ้น หรือเมื่อไม่มีช่องใส่กาแฟ

โหมดประหยัดพลังงาน

ผลิตภัณฑ์จะอยู่ในโหมดสแตนด์บายเป็นเวลา 15 นาที หลังจากนั้นจะเข้าสู่โหมดพักเครื่องโดยอัตโนมัติ และไอคอนทั้งหมดจะหรี่ลง หากต้องการปลุกเครื่อง เพียงแตะไอคอนใดๆ บนจอแสดงผลหรือเปิดที่จับเพื่อกลับสู่โหมดสแตนด์บาย ขณะอยู่ในโหมดพักเครื่อง หม้อต้มจะหยุดการอุ่นเครื่องล่วงหน้า เมื่อปลุกเครื่อง หม้อต้มจะอุ่นเครื่องล่วงหน้าโดยอัตโนมัติ แต่จะไม่มีการแจ้งเตือนใดๆ กระบวนการอุ่นเครื่องล่วงหน้าเหมือนกับหลังจากเปิดเครื่อง

การปิดเครื่องโดยอัตโนมัติ

อุปกรณ์นี้จะปิดเครื่องโดยอัตโนมัติหลังจากไม่มีการใช้งานใดๆ เป็นเวลา 30 นาที หลังจากปิดเครื่องแล้ว ไอคอนเปิด/ปิดเครื่องจะกะเพริชซ่าๆ หากต้องการเปิดเครื่อง สามารถกดไอคอนเปิด/ปิดเครื่องค้างไว้ 0.5 วินาที

ยกคัมโยกอยู่และไม่ใช่ช่องใส่แคปซูลหรือผงกาแฟแสดงหน้าจอ

หากคัมโยกยังคงยกอยู่หรือไม่ใช่ช่องใส่ผงกาแฟ ไอคอนเปิด/ปิดเครื่องจะกะพริบอย่างรวดเร็ว และฟังก์ชันทั้งหมดจะไม่สามารถใช้งานได้

หมายเหตุ: การปิดคัมโยกและไม่ใช่ช่องใส่ผงกาแฟเป็นสิ่งสำคัญ

โหมดการชงดื่มและการทำความสะอาดสำหรับถังน้ำและถังนมของตัวเครื่อง

1. หลังจากใช้งานครบ 500 ครั้ง ไอคอนทำความสะอาดจะสว่างขึ้น เพื่อป้องกันจำเป็นต้องล้างเครื่อง แม้ว่าเครื่องจะยังคงทำงานได้ตามปกติ แต่แนะนำให้ใช้ถังน้ำต่อไป ควรล้างชงดื่มเช่นกัน

2. ใส่ช่องใส่แคปซูล Nespresso® หรือช่องใส่กาแฟ Espresso ลงในเครื่อง (หมายเหตุ: ช่องใส่แคปซูล Dolce Gusto® อาจทำให้เครื่องร้อนเมื่อชงน้ำโดยไม่มีแคปซูล จึงแนะนำให้ใช้ในการทำความสะอาด)

- กดปุ่มกาแฟและ Over Ice coffee/กาแฟสกัดเย็น ค้างไว้พร้อมกัน เป็นเวลา 5 วินาทีเพื่อเข้าสู่โหมดล้างเครื่อง
 - เติมน้ำที่ผสมน้ำยาล้างเครื่องลงในถังน้ำ ภายใต้อิโคนที่ทำความสะอาด หน้าจอจะแสดงเฉพาะไอคอนทำความสะอาด และไอคอนเปิด/ปิดเท่านั้น ไอคอนทำความสะอาดจะกะพริบช้า ๆ ในขณะที่ไอคอนเปิด/ปิดยังคงสว่างอยู่
 - กดที่ไอคอนเปิด/ปิดเพื่อเริ่มการล้างเครื่อง ทั้งไอคอนเปิด/ปิด และไอคอนทำความสะอาดจะยังคงสว่างอยู่ เครื่องจะชงน้ำ 120 มล. หยด 30 วินาที แล้วทำซ้ำ 10 ครั้ง หลังจากนั้น ไอคอนการทำความสะอาด Latte/ลาเต้, Cappuccino/คาปูชิโน และ Hot Milk/นมร้อน จะสว่างขึ้นและกะพริบช้า ๆ
 - ระหว่างที่ไอคอนเปิด/ปิดยังคงสว่างอยู่ เติมน้ำที่ผสมน้ำยาล้างเครื่องลงในถังน้ำอีกครั้ง แล้วกดไอคอนเปิด/ปิดเครื่อง เพื่อเริ่มล้างเครื่องในถังของถังบรรจุนม ในระหว่างนี้ ไอคอน Latte/ลาเต้, Cappuccino/คาปูชิโน และ Hot Milk/นมร้อน จะกะพริบสลับกัน และไอคอนเปิด/ปิดเครื่อง และไอคอนการทำความสะอาดจะยังคงสว่างอยู่ เครื่องจะชงน้ำ 120 มล. อีกครั้ง หยด 30 วินาที แล้วทำซ้ำ 10 ครั้ง หลังจากนั้น ไอคอนการทำความสะอาดและไอคอนเปิด/ปิดเครื่องจะกะพริบอย่างรวดเร็ว
- ในขั้นตอนนี้ ให้นำถังน้ำออก เทน้ำที่เหลือที่มีน้ำยาล้างเครื่องออก ทำความสะอาดถังบรรจุน้ำให้สะอาด
- เติมน้ำสะอาดลงไป กดที่ไอคอนเปิด/ปิดเครื่อง 1 ครั้งเพื่อเริ่มการล้าง
 - ระหว่างการล้าง ไอคอนเปิด/ปิดเครื่อง และไอคอนการทำความสะอาดจะกะพริบพร้อมกัน เครื่องจะล้างท่อน้ำของตัวเครื่อง โดยชงน้ำ 60 มล. หยด 30 วินาที และทำซ้ำ 10 ครั้ง
- จากนั้นเครื่องจะเปลี่ยนเป็นการล้างท่อน้ำของถังบรรจุนมด้วยวิธีเดียวกัน
- หลังจากการทำความสะอาดเสร็จสิ้น เครื่องจะส่งเสียง "บีบ" 5 ครั้ง และกลับสู่หน้าจอหลักเมื่อสิ้นสุดการทำความสะอาด

หมายเหตุ: หากถังบรรจุน้ำมีน้ำไม่เพียงพอสำหรับการล้าง 10 รอบ เครื่องจะหยุดการทำความสะอาดโดยอัตโนมัติเมื่อน้ำหมด

- รอบแรกใช้น้ำยาล้างเครื่อง
 - รอบที่สองใช้น้ำสะอาด สามขั้นตอนหลัก ได้แก่ เติมน้ำยาล้างเครื่อง เติมน้ำยาล้างเครื่อง และเติมน้ำสะอาด
- ในระหว่างการล้างเครื่อง ต้องติดตั้งถังนมเข้ากับตัวเครื่อง และห้ามมีนมอยู่ภายในถังบรรจุนม

3. เมื่อฟังก์ชันล้างเครื่องแสดงขึ้น หากไม่ได้ติดตั้งถังนมไว้ จะไม่สามารถเข้าสู่โหมดล้างเครื่องได้ เมื่อทำการชงดื่ม ช่องจ่ายกาแฟและช่องจ่ายนมต้องอยู่ในแนวเดียวกับช่องใส่กาแฟ

4. หากไม่ได้ใช้งานเครื่องเป็นเวลานาน ผู้ใช้งานจำเป็นต้องทำความสะอาดด้วยตนเอง เติมน้ำที่มีสารล้างเครื่องลงในถังน้ำ กดปุ่มกาแฟและปุ่มกาแฟเย็นค้างไว้ 3 วินาทีเพื่อเข้าสู่โหมดล้างเครื่อง กระบวนการล้างเครื่องจะเหมือนกับข้างต้น

หมายเหตุ:

1. หากนำถังนมออกระหว่างการทำความสะอาด เครื่องจะหยุดการทำงานโดยอัตโนมัติ
2. หากกดปุ่มกาแฟและ Over Ice Coffee/กาแฟสกัดเย็น ค้างไว้ 5 วินาที เครื่องจะออกจากโหมดล้างเครื่อง

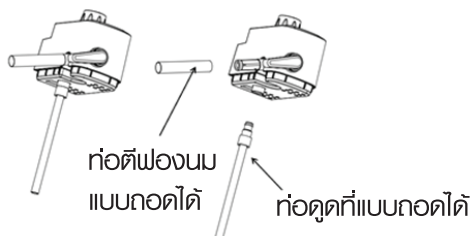
การทำความสะอาดท่อน้ำในถังบรรจุนม

1. หมุนปุ่มบนถังนมไปที่ตำแหน่งทำความสะอาด ไฟแสดงสถานะ Latte/ลาเต้, Cappuccino/คาปูชิโน และ Hot Milk/นมร้อน บนหน้าจอจะสว่างขึ้น และกะพริบพร้อมกัน และไอคอนอื่นๆ จะดับลง กดที่ไอคอนใดก็ได้จาก 3 ไอคอน เพื่อเริ่มทำความสะอาด เครื่องจะชงน้ำสะอาดสามครั้งตามด้วยน้ำร้อน หลังจากทำความสะอาดเสร็จสิ้น ไอคอน Latte/ลาเต้, Cappuccino/คาปูชิโน และ Hot Milk/นมร้อน และ ทั้ง 3 ไอคอนจะยังคงติดอยู่ และปุ่มต่างๆ จะไม่สามารถใช้งานได้ หลังจากหมุนปุ่มไปที่ไอคอน Low/No Froth หรือไอคอน Rich Froth หน้าจอเครื่องจะกลับสู่หน้าจอหลัก (หมายเหตุ: ต้องทำความสะอาดถังนมหนึ่งครั้งเมื่อใช้เครื่องครั้งแรก)


2. หลังจากใช้ฟังก์ชัน Latte/ลาเต้, Cappuccino/คาปูชิโน และ Hot Milk/นมร้อน ทุกครั้ง ต้องหมุนปุ่มไปที่ตำแหน่งทำความสะอาด เพื่อทำความสะอาดท่อน้ำของถังบรรจุนม เพื่อป้องกันน้ำนมตกค้างและป้องกันการเสื่อมสภาพและก่อให้เกิดแบคทีเรีย หากมีนมเหลืออยู่ ให้นำถังนมออกจากตัวเครื่องและนำไปแช่เย็น หากนมในถังนมหมด ให้ล้างถังนมและท่อน้ำด้วยน้ำสะอาด (หมายเหตุ: ก่อนใช้งานครั้งแรก ต้องทำความสะอาดถังนมก่อน)



ระบบการทำความสะอาด



การแก้ไขปัญหาเบื้องต้น

ปัญหา	วิธีการตรวจสอบ	วิธีการแก้ไขปัญหา
เมื่อใช้อุปกรณ์นี้เป็นครั้งแรก หรือหลังจากไม่ได้ใช้งานเป็นเวลานาน อาจไม่สามารถจ่ายน้ำหรือกาแฟออกมาได้	ตรวจสอบว่าเป็นน้ำภายในเครื่องเริ่มทำงานหรือไม่ หากเป็นน้ำเริ่มทำงานแล้ว แสดงว่าอาจมีน้ำ-ขาคเคลือบ สามารถทำตามวิธีแก้ไขปัญหาทางด้านขวาได้	<ol style="list-style-type: none"> ถอดถังน้ำออกจากเครื่อง ติดตั้งโซริงค์ที่ตำแหน่งทางเข้าของเครื่อง ดึงโซริงค์ลูกสูบออก เติมน้ำลงไป ใส่ลูกสูบเข้าไป และดันเพื่อฉีดน้ำเข้าไปในท่อนของเครื่อง ทำขั้นตอนนี้สามครั้งเพื่อให้ได้ผลลัพธ์ที่ดีขึ้น  <ol style="list-style-type: none"> หลังจากฉีดน้ำเสร็จแล้ว ให้ใส่ถังน้ำกลับเข้าไป และเริ่มใช้งานเครื่องอีกครั้ง หากยังคงไม่สามารถใช้งานได้ กรุณาติดต่อผู้ขาย
หากอุปกรณ์ไม่จ่ายน้ำหรือกาแฟออกมาหลังจากเปิดเครื่อง (ไม่ใช่ในระยะเวลาในการอุ่นเครื่อง)	หากไม่ได้ยินเสียงป๊อปน้ำเริ่มทำงานหรือไม่รู้สึกถึงการสั่นสะเทือน เมื่อสัมผัสพื้นผิวของตัวเรือนป๊อปน้ำอาจได้รับความเสียหาย	กรุณาติดต่อผู้ขาย
ไอคอนทั้งหมดครบพร้อมอย่างรวดเร็ว	สินค้าใช้งานมานานอาจทำให้หม้อต้มร้อนเกินไป	พักเครื่องไว้ 1 ชั่วโมงก่อนใช้งานอีกครั้ง หากปัญหายังคงอยู่หลังจากพักเครื่องแล้ว กรุณาติดต่อผู้ขาย
ไอคอน 40 มล. และ 80 มล. กะพริบอย่างรวดเร็ว	เซ็นเซอร์วัดอุณหภูมิภายในล้มเหลว	กรุณาติดต่อผู้ขาย
ไอคอน 150 มล. และ 200 มล. กะพริบอย่างรวดเร็ว	เซ็นเซอร์วัดอุณหภูมิภายในล้มเหลว	กรุณาติดต่อผู้ขาย

การดูแลรักษาและการทำความสะอาดพื้นผิว

การทำความสะอาดพื้นผิว

- ถอดปลั๊กเครื่องก่อนทำความสะอาดและรอให้เครื่องอุณหภูมิเย็นลง
- ใช้ผ้านุ่มสะอาดเช็ดทำความสะอาดพื้นผิว ห้ามใช้ผ้าแข็งหรือผ้าชุบน้ำเปียก
- ทำความสะอาดถังน้ำ ถาดรองน้ำ และช่องใส่ผงกาแฟแต่ละชิ้นด้วยน้ำอุ่น จากนั้นล้างและเช็ดให้แห้งสนิท

ข้อควรระวัง: ขีมนจะมีจำนวนมากในช่องใส่แคปซูล Nespresso® และช่องใส่ Dolce Gusto® ต้องใช้ความระมัดระวังในใช้งานและทำความสะอาด

หมายเหตุ:

หากเครื่องชงกาแฟเสียหายหรือทำงานผิดปกติไม่ว่าด้วยเหตุผลใดก็ตาม ห้ามเปิดเครื่องใหม่ โปรดนำเครื่องชงกาแฟไปที่ศูนย์บริการเพื่อทำการทดสอบและซ่อมแซม

สภาพแวดล้อมในการใช้งานและการจัดเก็บ

สภาพแวดล้อมในการใช้งาน

- โปรดเก็บอุปกรณ์นี้ให้พ้นมือเด็ก
- โปรดใช้งานในที่แห้ง หลีกเลี่ยงอุณหภูมิสูงหรือแสงแดด
- ระดับความสูงสัมพัทธ์: < 6,000 ฟุต (1,828 เมตร)
- อุณหภูมิสภาพแวดล้อมการทำงาน: 0-40 องศา
- ความชื้นสัมพัทธ์ในการทำงาน: 10% ~ 95% RH

การจัดเก็บ

- อุณหภูมิในการจัดเก็บคือ 0-60 องศา
- ความชื้นสัมพัทธ์: 10% ~ 90% RH
- ควรวางในที่สะอาดและแห้ง ไม่ควรวางในที่ที่มีอุณหภูมิสูงหรือโดนแสงแดด



สัญลักษณ์นี้บ่งชี้ผลิตภัณฑ์หรือในคำแนะนำหมายความว่าอุปกรณ์ไฟฟ้า

และอิเล็กทรอนิกส์ของคุณเมื่อหมดอายุการใช้งาน

ควรแยกทิ้งจากขยะในครัวเรือน สหภาพยุโรปมีระบบจัดเก็บแยกสำหรับการรีไซเคิล

หากต้องการข้อมูลเพิ่มเติม โปรดติดต่อหน่วยงานท้องถิ่นหรือร้านค้าปลีกที่คุณซื้อผลิตภัณฑ์