



HAFELE

ล็อกเฟอร์นิเจอร์ควบคุมด้วยลายนิ้วมือ รุ่น KABI-SLIM



รุ่น KABI-SLIM คู่มือการติดตั้งและคู่มือการใช้งาน

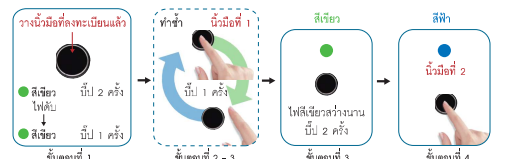
คุณสมบัติ

- เซ็นเซอร์อ่านลายนิ้วมือคุณภาพสูง
- สามารถเพิ่มจำนวนลายนิ้วมือได้สูงสุด 20 ลายนิ้วมือ
- ควบคุมแรงกด (E-key) เพื่อเปิดประตูกรณีฉุกเฉินและตั้งค่าทุกบล็อก
- นิยมใช้งานกับลิ้นชัก ตู้เก็บของ หรือตู้เสื้อผ้า ฯลฯ

การตั้งค่าอุปกรณ์

✓ วิธีลงทะเบียนลายนิ้วมือ

- 1) ในกรณีที่ลงทะเบียนลายนิ้วมือครั้งแรกใช้นิ้วมือใดก็ได้ และในภายหลังลงทะเบียนนิ้วมือครั้งที่ถัดไปจําเป็นต้องใช้มือที่ลงทะเบียนแล้ว โดยวางนิ้วมือลงบนเซ็นเซอร์ค้างไว้ รอจนกระทั่งไฟแสดงสถานะเปลี่ยนเป็นสีแดง 2 ครั้ง แล้วจึงยกนิ้วมือออกจากเซ็นเซอร์
- 2) เมื่อไฟแสดงสถานะสีฟ้าสว่าง คุณจะสามารถลงทะเบียนลายนิ้วมือที่ต่อจากนี้ได้
- 3) วางนิ้วมือที่ติดตั้งจะลงทะเบียนบนเซ็นเซอร์อ่านลายนิ้วมือ รอจนกว่าไฟแสดงสถานะเปลี่ยนเป็นสีฟ้าเป็นสีเขียวและมีเสียงสัญญาณดัง 1 ครั้งให้ยกนิ้วมือออก ทำตามขั้นตอนนี้ซ้ำอีกครั้งจนกระทั่งไฟแสดงสถานะสีเขียวสว่างค้าง 2 วินาที ถือว่าการลงทะเบียนลายนิ้วมือเสร็จสมบูรณ์
- 4) เมื่อไฟแสดงสถานะสีฟ้าสว่างขึ้นพร้อมกับเสียงสัญญาณดัง 2 ครั้ง คุณจะสามารถลงทะเบียนลายนิ้วมือถัดไปได้ ถ้าไม่ต้องการลงทะเบียนลายนิ้วมืออื่นเพิ่มแล้ว ให้รอจนกระทั่งไฟแสดงสถานะดับลง



Ⓛ หมายเหตุ

- 1) ทุกลายนิ้วมือสามารถเปิดประตูได้เมื่อถือคีย์การ์ดเป็นค่าเริ่มต้นจากโรงงาน ก่อนการใช้งานคีย์การ์ดเป็นคีย์ลงทะเบียนลายนิ้วมือก่อน
- 2) ลงทะเบียนอย่างช้าๆ 3 ลายนิ้วมือเพื่อการใช้งานที่ง่ายที่สุด

✓ วิธียกเลิกลายนิ้วมือ

- 1) วางนิ้วมือที่ถูกลงทะเบียนแล้วบนเซ็นเซอร์อ่านลายนิ้วมือค้างไว้ รอจนกว่าไฟแสดงสถานะเปลี่ยนเป็นสีแดง
- 2) ยกนิ้วมือออก
- 3) จะมีเสียงสัญญาณดังขึ้น 2 ครั้ง เพื่อยืนยันว่าลายนิ้วมือทั้งหมดถูกลบแล้ว



การตั้งค่าอุปกรณ์

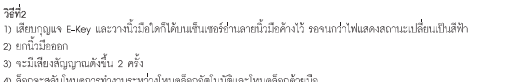
วิธีที่ 1

- 1) เสียบกุญแจ E-key เป็นสีแดง
- 2) วางนิ้วมือใดก็ได้บนเซ็นเซอร์อ่านลายนิ้วมือค้างไว้ รอจนกว่าไฟแสดงสถานะเปลี่ยนเป็นสีแดง
- 3) จะมีเสียงสัญญาณดังขึ้น 2 ครั้ง เพื่อยืนยันว่าลายนิ้วมือทั้งหมดถูกลบเรียบร้อยแล้ว

✓ วิธีลบการทำงานระหว่างใหม่บล็อกอัตโนมัติและล็อกด้วยมือ

วิธีที่ 2

- 1) วางนิ้วมือที่ถูกลงทะเบียนแล้วบนเซ็นเซอร์อ่านลายนิ้วมือค้างไว้ รอจนกว่าไฟแสดงสถานะเปลี่ยนเป็นสีฟ้า
- 2) ยกนิ้วมือออก
- 3) จะมีเสียงสัญญาณดังขึ้น 2 ครั้ง
- 4) ชื่อจะลบโหมดการทำงานระหว่างใหม่บล็อกอัตโนมัติและใหม่ล็อกด้วยมือ



วิธีที่ 2

- 1) เสียบกุญแจ E-key และวางนิ้วมือใดก็ได้บนเซ็นเซอร์อ่านลายนิ้วมือค้างไว้ รอจนกว่าไฟแสดงสถานะเปลี่ยนเป็นสีฟ้า
- 2) ยกนิ้วมือออก
- 3) จะมีเสียงสัญญาณดังขึ้น 2 ครั้ง
- 4) ล็อกจะลบโหมดการทำงานระหว่างใหม่บล็อกอัตโนมัติและใหม่ล็อกด้วยมือ



การตั้งค่าอุปกรณ์

✓ วิธีปลดล็อกประตู

- วิธีที่ 1: บล็อกคีย์โดยใช้นิ้วมือลงทะเบียน
- 1) วางนิ้วมือที่ถูกลงทะเบียนแล้วบนเซ็นเซอร์อ่านลายนิ้วมือค้างไว้ รอจนกว่าไฟแสดงสถานะเป็นสีเขียวสว่าง จึงยกนิ้วมือออกเพื่อปลดล็อก
- 2) ดังประตูเพื่อเปิด



วิธีที่ 2: บล็อกคีย์โดยใช้กุญแจ E-key

- 1) เสียบกุญแจ E-key
- 2) วางนิ้วมือใดก็ได้บนเซ็นเซอร์อ่านลายนิ้วมือค้างไว้ รอจนกว่าไฟแสดงสถานะเป็นสีเขียวสว่าง จึงยกนิ้วมือออกเพื่อปลดล็อก
- 3) ดังประตูเพื่อเปิด



✓ วิธีเปลี่ยนกุญแจ E-key

ในกรณีที่กุญแจ E-key สูญหาย คุณจะลงทะเบียนกุญแจ E-key ใหม่ หลังจากการลงทะเบียนเสร็จสิ้นกุญแจ E-key ชุดเดิมจะไม่สามารถใช้งานได้

- การลงทะเบียนกุญแจ E-key:
- 1) เสียบกุญแจ E-key
 - 3) หลังจากลงทะเบียนเสร็จเรียบร้อยแล้ว จะไม่สามารถใช้งานกุญแจ E-key เดิมได้

Ⓛ หมายเหตุ

- 1) อุปกรณ์ล็อกแต่ละตัว สามารถใช้กุญแจ E-key ได้ 1 ชิ้นเท่านั้น
- 2) ล็อกหลายชุดสามารถใช้กุญแจ E-key เดียวกันได้เหมือนกับมีมาสเตอร์คีย์

* เนื้อหาของคู่มือนี้จะอาจเปลี่ยนแปลงได้โดยไม่ต้องแจ้งให้ผู้ใช้ทราบล่วงหน้าทั้งที่ประเทศไทยและอินเดีย

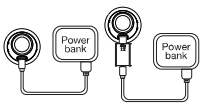
การติดตั้งอุปกรณ์

การเตือนแบตเตอรี่อ่อน

- หลังจากไปทำงานไม่เพียงพอ เมื่อทำการปลดล็อกประตู หากไฟแสดงสถานะสีแดงและเสียงกระหึ่มก็ให้ทำการเปลี่ยนแบตเตอรี่ทันที
- ชนิดแบตเตอรี่: แบตเตอรี่อัลคาไลน์ขนาด AAA 3 ถัง ค่าเตือน ห้ามใช้แบตเตอรี่คาร์บอนซีล

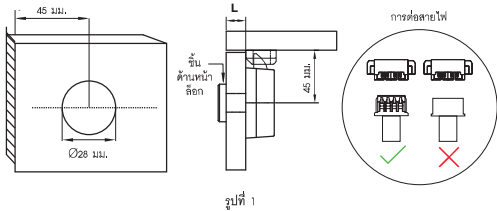
แหล่งจ่ายไฟฉุกเฉิน

- เมื่อพลังงานแบตเตอรี่ทำงานไม่สามารถปลดล็อกได้ กรุณาใช้แรงดันไฟตรง 6 โวลต์จากพาวเวอร์แบงค์ หรืออุปกรณ์ชาร์จสนามที่ถึงมือเพื่อการปลดล็อก หลังจากนั้นให้รีบเปลี่ยนแบตเตอรี่ทันที
- ถ้าไม่มีบุคลากรเข้ามายังมือถือการแจ้งเตือนพลังงานแบตเตอรี่ที่ค้างจะขึ้น กรุณาเสียแหล่งจ่ายไฟเข้ากับกุญแจ E-key



วิธีติดตั้งอุปกรณ์

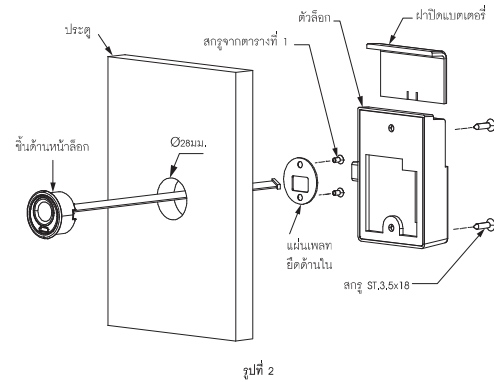
งานแผ่นบานประตูจะมีร่องประตูที่มีร่องระหว่างช่องประตูกับจุดศูนย์กลางของวงเจาะเท่ากับ 45 มม. (ตามรูปที่ 1) หลังจากนั้นจะตามแผ่นบานเจาะ



การติดตั้งอุปกรณ์

การติดตั้งอุปกรณ์

สอดสายไฟผ่านรูเจาะตามรูปด้านล่าง หลังจากนั้นประกอบชิ้นเรซอร์ล็อกกับแผ่นเพลทยึดด้านในด้วยสลักตามตารางที่ 1 ต่อสายเข้ากับหัวล็อก และยกตัวล็อกด้วยสลัก ST3.5 x 1



รูปที่ 2

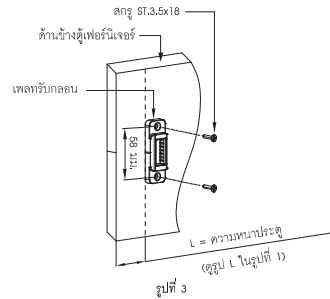
การติดตั้งอุปกรณ์

การติดตั้งอุปกรณ์

ตารางที่ 1

ความหนาประตู	สลักสำหรับติดตั้ง
16 มม. - 17 มม.	ขนาด M3x6 จำนวน 2 ชิ้น
17 มม. - 19 มม.	ขนาด M3x8 จำนวน 2 ชิ้น
19 มม. - 21 มม.	ขนาด M3x10 จำนวน 2 ชิ้น
22 มม. - 23 มม.	ขนาด M3x12 จำนวน 2 ชิ้น
24 มม. - 25 มม.	ขนาด M3x14 จำนวน 2 ชิ้น
26 มม. - 27 มม.	ขนาด M3x16 จำนวน 2 ชิ้น

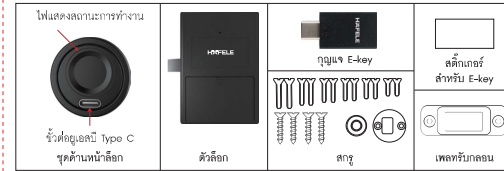
ติดตั้งเพลทรับกลอนด้วยสลักขนาด ST3.5x18 (ทดสอบให้มั่นใจว่าลิ้นสกรูทำงานปกติ)



รูปที่ 3

การติดตั้งอุปกรณ์

จ่ายการอุปกรณ์



แผ่นบานเจาะ

